

Рассмотрен на заседании
Педагогического совета
(протокол № 5 от 3.04.2025)

Утвержден приказом по школе
№ 60.1 от 3.04.2025
Директор школы *Глебова И.А.*



ОТЧЕТ О РЕЗУЛЬТАТАХ САМООБСЛЕДОВАНИЯ

муниципального бюджетного общеобразовательного учреждения
«Комсомольская средняя общеобразовательная школа»
дошкольные группы

за 2024 год

п.Комсомольский
2024г.

I. ОБЩИЕ СВЕДЕНИЯ ОБ ОБРАЗОВАТЕЛЬНОЙ ОРГАНИЗАЦИИ

Наименование образовательной организации	Муниципальное бюджетное общеобразовательное учреждение «Комсомольская СОШ» дошкольные группы
Руководитель	Глебова Ирина Анатольевна
Адрес организации	452835 Оренбургская область Адамовский район п. Комсомольский ул.Суворова д 7
Телефон, факс	+7 (35365) 2-33-72
Адрес электронной почты	adamdou12@ro.ru
Учредитель	Администрация муниципального образования Адамовский район Районный Отдел Образования
Дата создания	1980 год
Лицензия	От 07.09.2015 № 1928, серия 56ЛЮ1 № 0003835
Свидетельство о государственной аккредитации	От 02. 06.2016 № 1804, серия 56 А01 № 0003471; срок действия: до 24 декабря 2024года

Муниципальное бюджетное общеобразовательное учреждение «Комсомольская средняя общеобразовательная школа» дошкольные группы (далее – Детский сад) расположено в жилом районе поселка вдали от торговых мест. Здание Детского сада построено по типовому проекту. Проектная наполняемость на 100 мест. Общая площадь здания 1251,3 кв.м, из них площадь помещений, используемых непосредственно для нужд образовательного процесса, 965,7 кв.м.

Цель деятельности Детского сада – осуществление образовательной деятельности по реализации образовательных программ дошкольного образования. Предметом деятельности Детского сада является формирование общей культуры, развитие физических, интеллектуальных, нравственных, эстетических и личностных качеств, формирование предпосылок учебной деятельности, сохранение и укрепление здоровья воспитанников. Режим работы Детского сада Рабочая неделя – пятидневная, с понедельника по пятницу. Длительность пребывания детей в группах– 10,5 часов. Режим работы групп – с07:30 до 18:00. Суббота, воскресенье и праздничные дни, установленные действующим законодательством РФ - выходные.

Аналитическая часть

I. Оценка образовательной деятельности

Образовательная деятельность в Детском саду организована в соответствии с Федеральным законом от 29.12.2012 № 273-ФЗ «Об образовании в Российской Федерации», ФГОС дошкольного образования. С 01.01.2021 года Детский сад функционирует в соответствии с требованиями СП 2.4.3648-20 «Санитарно-эпидемиологические требования к организациям воспитания и обучения, отдыха и оздоровления детей и молодежи», а с 01.03.2021 — дополнительно с требованиями СанПиН 1.2.3685-21 «Гигиенические нормативы и требования к обеспечению безопасности и (или) безвредности для человека факторов среды обитания».

Образовательная деятельность ведется на основании утвержденной основной образовательной программы дошкольного образования, которая составлена в соответствии с ФГОС дошкольного образования с учетом примерной образовательной программы дошкольного образования, санитарно-эпидемиологическими правилами и нормативами.

Для выполнения требований норм Федерального закона от 24.09.2022 № 371-ФЗ Детский сад провел организационные мероприятия по внедрению федеральной образовательной программы дошкольного образования, утвержденной приказом Минпросвещения России от 25.11.2022 № 1028 (далее — ФОП ДО), в соответствии с утвержденной дорожной картой. Для этого создали рабочую группу в составе заведующего, завхоза, воспитателя, председателя профсоюзного комитета.

Результаты:

- утвердили новую образовательную программу дошкольного образования МБОУ «Комсомольская СОШ» дошкольные группы (далее — ОП ДО), разработанную на основе ФОП ДО, и ввели в действие с 01.09.2024;
- скорректировали план-график повышения квалификации педагогических и управленческих кадров и запланировали обучение работников по вопросам применения ФОП ДО;
- провели информационно-разъяснительную работу с родителями (законными представителями) воспитанников.

Общий списочный состав воспитанников в 2024 году составил 60 воспитанников в возрасте от 1,5 до 7 лет. Образовательная деятельность осуществляется в группах — общеразвивающей направленности:

Наименование группы	Количество единиц
Группа раннего возраста 1,5-3 лет (младшая)	1 (18 чел)
Группа общеразвивающей направленности (средняя) для детей 4-5 лет	1 (12 чел)
Группа общеразвивающей направленности для (старшая) детей 5-6 лет	1 (19 чел)
Группа общеразвивающей направленности для (подготовительная) детей 6-7 лет	1 (11 чел)

Учреждение укомплектовано на 100%. Все воспитанники Учреждения осваивали образовательную программу дошкольного образования и получали услугу по присмотру и уходу в режиме полного дня. Образовательная программа МБОУ «Комсомольская СОШ» дошкольные группы предполагает всестороннее социально-коммуникативное, познавательное, речевое, художественно-эстетическое и физическое развитие детей посредством различных видов детской активности и их тесную интеграцию. Содержание деятельности в одной конкретной области тесно связано с другими образовательными областями (познавательное развитие тесно связано с речевым развитием и социально — коммуникативным; художественно — эстетическое — с познавательным и

речевым развитием и т.п.). Построение образовательного процесса идёт в соответствии с комплексно-тематическим принципом. Тематика, которая предлагается детям, значима для семьи и общества, и вызывает интерес детей, даёт новые яркие впечатления, представления и понятия. Освоение одной и той же темы каждый год позволяет одновременно закреплять и усложнять образовательное содержание. Реализация одной темы осуществляется примерно в 1-2 недели. В группах дошкольного возраста предлагаются одни и те же темы в одинаковые сроки, в группе раннего возраста тематика и сроки отличаются.

Образовательная деятельность регламентируется календарным учебным графиком и учебным планом. В образовательный процесс включена:

- образовательная деятельность, осуществляемая в процессе организации различных видов детской деятельности
- образовательная деятельность, осуществляемая в ходе режимных моментов;
- самостоятельная деятельность детей.

С 02.07.2022 стало возможным проводить массовые мероприятия со смешанными коллективами даже в закрытых помещениях, отменили групповую изоляцию. Также стало необязательно дезинфицировать музыкальный или спортивный зал в конце рабочего дня, игрушки и другое оборудование. Персонал смог работать без масок. Снятие антиковидных ограничений позволило наблюдать динамику улучшения образовательных достижений воспитанников. Дети стали активнее демонстрировать познавательную активность в деятельности, участвовать в межгрупповых мероприятиях, спокойнее вести на прогулках. Воспитатели отметили, что в летнее время стало проще укладывать детей спать и проводить занятия.

Воспитательная работа

С 01.09.2023 Детский сад реализует рабочую программу воспитания и календарный план воспитательной работы, которые являются частью основной образовательной программы дошкольного образования.

За 3 года реализации программы воспитания родители выражают удовлетворенность воспитательным процессом в Детском саду, что отразилось на результатах анкетирования, проведенного 16.12.2024г. Вместе с тем, родители высказали пожелания по введению мероприятий в календарный план воспитательной работы Детского сада, например — проводить осенние и зимние спортивные мероприятия на открытом воздухе совместно с родителями. Предложения родителей будут рассмотрены и при наличии возможностей МБОУ «Комсомольская СОШ» дошкольные группы включены в календарный план воспитательной работы на второе полугодие 2025 года. Чтобы выбрать стратегию воспитательной работы, в 2024 году проводился анализ состава семей воспитанников.

Характеристика семей по составу

Состав семьи	Количество семей	Процент от общего количества семей воспитанников
Полная	45	75%
Неполная	15	25%
Оформлено опекунов	-	-

Характеристика семей по количеству детей

Количество детей в семье	Количество семей	Процент от общего количества семей воспитанников
Один ребенок	8	13%
Два ребенка	21	35%
Три ребенка и более	31	52%

Воспитательная работа строится с учетом индивидуальных особенностей детей, с использованием разнообразных форм и методов, в тесной взаимосвязи воспитателей, специалистов и родителей. Детям из неполных семей уделяется большее внимание в первые месяцы после зачисления в Детский сад. Связь с родителями (законными представителями) воспитанников осуществлялась через ВК мессенджер, группы [ВК https://vk.com/club224425601](https://vk.com/club224425601)

Воспитательная работа строится с учетом индивидуальных особенностей детей, с использованием разнообразных форм и методов, в тесной взаимосвязи воспитателей и родителей. Детям из неполных семей уделяется большее внимание в первые месяцы после зачисления в Детский сад. Основной целью педагогической работы МБОУ «Комсомольская СОШ» дошкольные группы является формирования общей культуры личности детей, в том числе ценностей здорового образа жизни, развития их социальных, нравственных, эстетических, интеллектуальных, физических качеств, инициативности, самостоятельности и ответственности ребенка, формирования предпосылок учебной деятельности. Работа педагогического коллектива по физическому развитию, приобщению дошкольников к здоровому образу жизни и укреплению их здоровья проводится последовательно и систематически, поэтому уровень состояния здоровья детей и их заболеваемости снизился. Воспитательный процесс в МБОУ «Комсомольская СОШ» дошкольные группы организуется в развивающей среде, которая образуется совокупностью природных, предметных, социальных условий и пространством собственного «Я» ребенка. Среда обогащается за счет не только количественного накопления, но и через улучшение качественных параметров: эстетичности, гигиены личности, комфортности, функциональной надежности и безопасности, открытости изменения личности, соответствия возрастными половым особенностям детей, проблемной насыщенности и т.п. Воспитатели заботятся о том, чтобы дети свободно ориентировались в созданной среде, имели свободный доступ ко всем его составляющим, умели самостоятельно действовать в нем, придерживаясь норм и правил пребывания в различных помещениях и пользования материалами, оборудованием. В воспитательном процессе МБОУ «Комсомольская СОШ» дошкольные группы продолжается уделять внимание физическому воспитанию и развитию воспитанников. Успех этого направления зависит от правильной организации режима дня, двигательного, санитарно-гигиенического режимов, всех форм работы с детьми и других факторов. Двигательный режим в течение дня, недели определяется комплексно, в соответствии с возрастом детей. Ориентировочная продолжительность ежедневной двигательной активности малышей устанавливается в следующих пределах: младший дошкольный возраст – до 3 – 4 часов, старший дошкольный возраст – до 4 – 5 часов. Оптимизация двигательного режима обеспечивается путем проведения различных подвижных, спортивных игр, упражнений, занятий физкультурой, самостоятельной двигательной деятельности и т.п. В 2023 году, как и в 2022 году воспитанники МБОУ «Комсомольская СОШ» дошкольные группы были распределены по группам здоровья. Динамика распределения детей по группам здоровья.

Показатели	2024	
Кол-во	%	
1 группа здоровья	18	57
2 группа здоровья	14	43
3 группа здоровья	0	
4 группа здоровья	0	

Адаптация к детскому саду при поступлении детей прошла с легкой степенью, со средней и с тяжелой степенью адаптации не было. Значительное внимание в воспитании детей уделяется труду, как части нравственного становления. Воспитательная деятельность направлена на формирование эмоциональной готовности к труду, элементарных умений и

навыков в различных видах труда, интереса к миру труда взрослых людей. Воспитатели большое внимание уделяют патриотическому воспитанию, своими руками создали мини музеи «Русская изба» и «Казахская юрта», формируют знания о региональных компонентах. Так же важным аспектом является индивидуальный и дифференцированный подходы к детской личности (учет интересов, предпочтений, способностей, усвоенных умений, личностных симпатий при постановке трудовых заданий, объединении детей в рабочие подгруппы ит.д.) и моральная мотивация детского труда. Для МБОУ «Комсомольская СОШ» дошкольные группы важно интегрировать семейное и общественное дошкольное воспитание, сохранить приоритет семейного воспитания, активнее привлекать семьи в учебно-воспитательном процессе. С этой целью проводятся: родительские собрания, консультации, беседы и дискуссии, круглые столы, тренинги, викторины, дни открытых дверей, просмотры родителями отдельных форм работы с детьми, применяются средства наглядной пропаганды (информационные бюллетени, родительские уголки, тематические стенды, фотовыставки и др.), привлекаются родители к проведению праздников, развлечений, походов, экскурсий и др

Дополнительное образование

Часть, формируемая участниками образовательных отношений, учитывает образовательные потребности, интересы и мотивы детей, членов их семей и педагогов и представлена следующими программами, разработанными самостоятельно:

- Программа «Родной свой край люби и знай» Е.В.Донцовой. – соответствует потребностям и интересам детей, а также возможностям педагогического коллектива. Реализация программы осуществляется в образовательной области «Социально–коммуникативное развитие».

Парциальными программами методиками, выбранными участниками образовательных отношений:

- Программа «Мы живем в России» Н.Г. Зеленовой, Л.Е.Осиповой - соответствует потребностям и интересам детей, а также возможностям педагогического коллектива. Реализация программы осуществляется в образовательной области «Социально–коммуникативно развитие».

Методическое обеспечение воспитательно-образовательного процесса представлено рядом парциальных программ педагогически технологий: Образовательная область	Парциальная программа	Возраст детей.
Речевое развитие	«Обучение грамоте детей 5-7 лет» М.Д. Маханева, Н.А.Гоголева	5-7 лет,
Художественно – эстетическое развитие	«Ладушки» И.М.Каплунова, И.А.Новоскольцева, «Ритмическая мозаика» А.И.Буренина. Т.С.Комарова «Изобразительная деятельность в детском саду»	3– 7 лет, 5-7лет,
Социально – коммуникативное развитие	«Я, ты, мы» Р.Стеркина, «Охрана безопасности детей дошкольного возраста» О.Л.Князева, «Цветик-семицветик»	5-7лет, 4-5лет,

	Н.Ю.Куражева	
Познавательное развитие	«Мы живем в России» Н.Г.Зеленова, Л.Е.Осипова Математика для детей 6-7 лет Е.В.Колесникова	5– 7 лет, 6-7лет,
Физическое развитие	Физическое воспитание в детском саду Э.Я.Степаненкова; «Физкультурные занятия с детьми дошкольного возраста» Л.П.Пензулаева.	2-3года, 3-7лет,

II. Оценка системы управления организации

Управление организацией осуществляется в соответствии с законодательством Российской Федерации на основе сочетания принципов единоначалия и коллегиальности. Единоличным исполнительным органом образовательной организации является руководитель (Заместитель директора по ДО) МБОУ «Комсомольская СОШ» дошкольные группы, который осуществляет текущее руководство деятельностью образовательной организации.

Органы управления, действующие в Учреждении.

Наименование органа	Функции
Заместитель директора по ДО	Контролирует работу и обеспечивает эффективное взаимодействие структурных подразделений организации, утверждает штатное расписание, отчетные документы организации, осуществляет общее руководство Детским садом
Профсоюзный комитет	Профсоюзная организация работников учреждения, активно участвует в культурно-массовой работе, оказывает материальную помощь сотрудникам; ходатайствует о награждении почетными грамотами за добросовестный труд. Профсоюзный комитет в 2024 году согласовывал графики сменности и отпусков работников Учреждения. Члены профсоюза входят в состав различных комиссий: по списанию основных средств и малоценного инвентаря, по охране труда, комиссии по осмотру зданий и сооружений, по распределению выплат стимулирующего характера.
Педагогический совет	Осуществляет текущее руководство образовательной деятельностью Детского сада, в том числе рассматривает вопросы: <ul style="list-style-type: none"> • развития образовательных услуг; • регламентации образовательных отношений; • разработки образовательных программ; • выбора учебников, учебных пособий, средств обучения и воспитания; • материально-технического обеспечения образовательного процесса; • аттестации, повышения квалификации педагогических работников; • координации деятельности методических объединений
Общее собрание работников	Реализует право работников участвовать в управлении образовательной организацией, в том числе: <ul style="list-style-type: none"> • участвовать в разработке и принятии коллективного договора, Правил трудового распорядка, изменений и дополнений к ним; • принимать локальные акты, которые регламентируют деятельность образовательной организации и связаны

	<p>с правами и обязанностями работников;</p> <ul style="list-style-type: none"> • разрешать конфликтные ситуации между работниками и администрацией образовательной организации; • вносить предложения по корректировке плана мероприятий организации, совершенствованию ее работы и развитию материальной базы
Родительский комитет	<p>Оказывает содействие администрации Детского сада в:</p> <ul style="list-style-type: none"> • совершенствовании условий для осуществления воспитательно-образовательного процесса, охраны жизни и здоровья детей, свободного развития личности; • защите законных прав и интересов воспитанников дошкольного образовательного учреждения; • организации и проведении досуга детей.

В МБОУ «Комсомольская СОШ» дошкольные группы сформированы коллегиальные органы управления, к которым относятся Общее собрание работников, Педагогический совет, Совет родителей. Структура, порядок формирования, срок полномочий и компетенция органов управления МБОУ «Комсомольская СОШ» дошкольные группы, порядок принятия ими решений и выступления от имени организации установлены Уставом МБОУ «Комсомольская СОШ» дошкольные группы в соответствии с законодательством Российской Федерации.

За отчетный период работа Общего собрания работников организации осуществлялась по следующим направлениям:

- рассмотрение локальных нормативных актов в новой редакции,
- рассмотрение отчета о результатах самообследования организации за 2024 г.,
- рассмотрение плана работы на летний оздоровительный период;
- рассмотрение итогов работы организации за 2024-2025 учебный год;
- подготовка организации к новому учебному году;
- определение основных направлений деятельности учреждения на 2024-2025 уч. год.

Педагогический совет организовывал научно-методическую работу; осуществлял взаимодействие с родителями (законными представителями) обучающихся по вопросам участия родителей в образовательном процессе.

В целях учета мнения родителей (законных представителей) несовершеннолетних обучающихся и работников по вопросам управления организацией и при принятии организацией локальных нормативных актов, затрагивающих их права и законные интересы, по инициативе родителей (законных представителей) несовершеннолетних обучающихся и работников организации созданы и действуют: Совет родителей и профессиональный союз работников организации. Профессиональный союз работников организации активно участвует в культурно-массовой работе, оказывает материальную помощь сотрудникам. Профсоюзный комитет в 2024 году согласовывал графики сменности и отпусков, инструкции по охране труда. Члены профсоюза входят в состав различных комиссий: комиссии по осмотру зданий и сооружений; охране труда; по списанию основных средств и малоценного инвентаря.

В организации создан Совет родителей. Основная цель этого органа – учет мнения родителей (законных представителей) по вопросам управления организацией, прежде всего при принятии локальных нормативных актов, затрагивающих права и законные интересы названных лиц. Совет родителей функционирует в организации с целью создания условий для развития ответственных и взаимозависимых отношений с семьями воспитанников, обеспечивающих целостное развитие личности дошкольника и повышения компетентности родителей в области воспитания.

Совместно с Советом родителей в 2024 году проводились рейды по соблюдению требований по организации питания на пищеблоке, по организации питания в группе, обучение детей

пользованию столовыми приборами, сервировка стола; организации противоэпидемических мероприятий в ДОО. Заслушали отчет руководителя о создании условий по безопасности и охране жизни и здоровья детей; комиссии по соблюдению антикоррупционной политики, вопросы профилактики детского травматизма.

В 2024 году контрольная деятельность заместителя директора по ДО осуществлялась в соответствии с Федеральным Законом РФ от 21.12.2012 г. № 273-ФЗ «Об образовании», годовым планом МБОУ «Комсомольская СОШ» дошкольные группы. По результатам контроля питания в 2024 году было отмечено, что блюда собственного производства готовятся в соответствии с технологическими картами, на основании 10-ти дневного меню, питание соответствует калорийности, разнообразно по набору продуктов и сбалансировано. В ДОО ведется строгий контроль за соблюдением правил кулинарной обработки продуктов, пищевые продукты поступающие в ДОО, имеют документы, подтверждающие их происхождение, качество и безопасность, хранятся с соблюдением требований СанПиН и товарного соседства. Руководство процессом питания детей в группах осуществляется воспитателем и помощником воспитателя. Дети пользуются столовыми приборами в соответствии с возрастом, умеют пользоваться салфетками, благодарят за еду. В старших группах оказывают посильную помощь при сервировке стола, приводят в порядок столы после еды. В группах созданы условия для организации питания и осуществления дежурства по столовой начиная со средней группы (имеются уголки дежурных, график дежурства, необходимые атрибуты). Меню размещено на информационном стенде в ДОО и в групповых помещениях. Воспитатели во время приема пищи проговаривают с детьми о составе блюд, его названии, пользе продуктов. В группах воспитателями ведется учет об особенностях питания детей, о его вкусовых предпочтениях, индивидуальных особенностях.

В 2024 году организован производственный контроль по следующим вопросам: санитарное состояние и содержание ДОО (проверка качества и своевременности уборки помещения, соблюдение режима дезинфекции, соблюдение правил личной гигиены, медицинский осмотр и гигиеническое обучение персонала, контроль качества поступающего сырья, полуфабрикатов готовой продукции, условия хранения поставленной продукции, соблюдение технологии приготовления блюд; анализ заболеваемости и посещаемости, выполнение противоэпидемических мероприятий при гриппе и ОРВИ, выполнение соглашений по охране труда, соблюдение правил внутреннего трудового распорядка, адаптация детей к условиям детского сада, документация педагога, качество образовательного процесса, соответствие РППС содержанию образовательной программе ДО МБОУ «Комсомольская СОШ» дошкольные группы и возрасту детей, система работы с родителями.)

Осуществлен анализ работы над годовыми задачами и результатами тематических контролей. Для оценки качества образования использовались материалы: тематического контроля, оперативного контроля, наблюдений за детьми с целью изучения достижений планируемых промежуточных и итоговых результатов освоения ОП ДО, материалы аттестации педагогов, портфолио педагогов, результаты участия в конкурсном движении, анкетирование педагогов и родителей. По результатам контроля были приняты управленческие решения: заключены договора на проведение лабораторных исследований, гигиенического обучения персонала, проведение периодических медицинских осмотров работников, на обучение ответственных за охрану труда, ПБ. Созданы условия для непрерывного повышения квалификации педагогов без отрыва от производства. Скорректирована локальная нормативная база в соответствии с действующим законодательством (положение «О порядке сбора, утилизации отходов 1 класса, обеспечения работ по демеркуризации отработанных ртутьсодержащих и люминесцентных ламп», «Порядок предоставления и обмена информацией», положение о порядке рассмотрения обращений граждан, положение «О системе управления охраной труда», положение об организации работы по охране труда и прочие документы) Периодичность и виды контрольно-оценочной деятельности определялись необходимостью получения объективной информации о реальном состоянии дел и результатах деятельности.

Вывод: по итогам 2024 года система управления организации оценивается как эффективная, позволяющая учесть мнение работников и всех участников образовательных отношений. Управленческие основы деятельности ДОО являются условием достижения планируемых

результатов образования и механизмом тактического цел осуществления. Кадровая политика руководителя содействует повышению имиджа профессии «педагог». Обеспечиваются условия для профессионального роста и стимулирования развития творческого потенциала педагогических работников. Выполняются показатели «дорожной карты» по заработной плате педагогических работников.

Структура и система управления соответствуют специфике деятельности Детского сада.

III. Оценка содержания и качества подготовки обучающихся

Предметом оценки качества подготовки обучающихся является степень реализации требований ФГОС ДО к результатам освоения образовательной программы МБОУ «Комсомольская СОШ» дошкольные группы, которые представлены в виде целевых ориентиров дошкольного образования.

Уровень развития детей анализируется по итогам педагогической диагностики. Формы проведения диагностики:

- диагностические занятия
- диагностические срезы
- наблюдения, итоговые занятия.

Разработаны диагностические карты освоения ОП ДО в каждой возрастной группе. Карты включают анализ уровня развития воспитанников в рамках целевых ориентиров дошкольного образования и качества освоения образовательных областей. Так, результаты качества освоения ООП ДО на конец 2024 года выглядят следующим образом:

Уровень развития воспитанников в рамках целевых ориентиров	Выше нормы		Норма		Ниже нормы		Итого	
	Кол-во	%	Кол-во	%	Кол-во	%	Кол-во	%
	5	10	32	65,3	12	2,4	49	75,3
Качество освоения образовательных областей	6	12,2	41	83,6	2	4,0	49	95,8

В целях оценки эффективности педагогических действий и лежащей в основе их дальнейшего планирования проводилась оценка индивидуального развития детей. Форма проведения педагогической диагностики представляет собой наблюдение за активностью ребенка в различные периоды пребывания в организации. Педагогическая диагностика проводится 2 раза в год, в сентябре и в мае. Главная задача данной диагностики предупредить возможные проблемы в обучении ребенка, подобрать оптимальный для каждого из обучающихся метод и форму обучения и воспитания. Отслеживание эффективности освоения образовательной программы МБОУ «Комсомольская СОШ» дошкольные группы обучающимися в дистанционном режиме показало, что показатели развития детей соответствуют их психологическому возрасту. По результатам промежуточной педагогической диагностики на начало учебного года дети показали положительный результат освоения программного материала на 70%.

Сводный отчет педагогической диагностики уровня развития детей по образовательным областям МБОУ «Комсомольская СОШ» дошкольные группы

Образовательные области	Итого %
Социально-коммуникативное развитие	70
Познавательное развитие	72
Речевое развитие	68
Художественно-эстетическое развитие	70
Физическое развитие	70
Итого	70

Объектом особого внимания в 2024 году были обучающиеся старшего дошкольного возраста от 6 до 7 лет, так как переход детей из дошкольной образовательной организации в школу сопряжен с определенными трудностями: это изменение статуса ребенка, среды развития, смена уровня требований к личности ребенка и, от того насколько ребенок готов к изменениям, к познанию нового, будет зависеть его психическое и физическое здоровье.

В 2024 году по итогам диагностической работы по выявлению психологической готовности к обучению в школе у 10 воспитанников 6-7 лет были получены следующие показатели: 75% - высокий уровень, 25% - средний уровень, 0% - низкий уровень.

В 2024 году пришли в ДОУ 13 детей. Прием детей осуществлялся по индивидуальному графику, с постепенным увеличением времени пребывания ребенка в ДОУ – с 2 часов до перехода на полный день.

На протяжении всего периода адаптации для детей были созданы благоприятные условия: гибкий режим дня, соответствующая предметно-пространственная развивающая среда, учет индивидуальных особенностей детей, спокойная музыка перед дневным сном, организованная игровая деятельность.

С момента поступления ребенка в группу, воспитатели группы осуществляли наблюдение за протеканием периода адаптации детей к ДОУ. Наблюдения анализировались и фиксировались в листах адаптации, заведенных на каждого ребенка группы. <i>Степень</i>	<i>Количество детей</i>	<i>% от общего количества</i>
Легкая адаптация	8	80
Средняя адаптация	0	0
Тяжелая адаптация	0	0
Не пришли еще в ДОУ	2	20

Детский сад скорректировал ОПДО с целью включения тематических мероприятий по изучению государственных символов в рамках всех образовательных областей.

**Результаты освоения воспитанниками основной образовательной программы,
реализуемой в МБОУ «Комсомольская СОШ» дошкольные группы**

Образовательная область	Формы работы	Что должен усвоить воспитанник
Познавательное развитие	Игровая деятельность Театрализованная деятельность Чтение стихов о Родине, флаге и тд.	Получить информацию об окружающем мире, малой родине. Отечестве, социокультурных ценностях нашего народа, отечественных традициях и праздниках, гос символах ,олицетворяющих Родину.
Социально –коммуникативное развитие	Усвоить нормы и ценности. принятые в обществе. включая моральные и нравственные. Сформировать чувство принадлежности к своей семье. сообществу детей и взрослых.	Социально –коммуникативное развитие
Речевое развитие	Познакомиться с книжной культурой. детской литературой. Расширить представления о госсимволах страны и ее истории.	Речевое развитие
Художественно- эстетическое развитие	Творческие формы-рисование, лепка. художественное слово, конструирование и др.	Научиться ассоциативно связывать госсимволы в спортивных мероприятиях. у знать, для чего это нужно

Для реализации интересов и возможностей воспитанников в ДОО созданы условия для участия детей в конкурсах для дошкольников на всероссийском, муниципальном уровне. Результатом работы с талантливыми детьми является ежегодное их участие в муниципальных, региональных, всероссийских конкурсах.

Достижения воспитанников

№	Уровень муниципальный/региональный/всероссийский	Название конкурса	ФИ участника	Призовое место
1	Районный районный	Конкурс «Рыжая лиса» Стихотворение	Байканов Тимур	1 место
2			Ткаченко Захар	1 место
3			Сирант Татьяна	1 место

4			Патрикеева Анна	Лауреат 1 степени
5			Дикая Александра	Грамота Участника «Гран-при»
6	Конкурс рисунков и поделок из природного материала «Рыжая лиса-2024»		Байбулов Дамир	1-место
			Синицын Глеб	1-место
			Дикая Александра	1-место
			Коновалов Андрей	1 место
			Аллояров Шамиль	1-место
			Подг.гр Маркина Т.А	1-место
7	Конкурс Рыжая лиса Эстрадная песня(соло)		Азбарова Аэлита	Гран-при
8	Конкурс рисунков и поделок «В гостях у сказки»		Дикая Александра	1-место
			Аллояров Шамиль	3-место
			Браун Иван	3-место
			Васьковский Максим	3-место
			Синицын Глеб	3-место
			Шумейко Макар	3-место
			Азбарова Аэлита	2-место
			Жакупова Анара	2-место
			Бойко Юлия	2-место
			Абдулаева Милана	2-место
			Миндикулов Амир	2-место
			Закудовская Милана	1-место
9	Конкурс «В гостях у сказки» Песня из мультфильма соло		Азбарова Аэлита	
10	Конкурс «Весенняя капель-2025» «Стихотворение»		Закудовская Милана	
11	Конкурс «Весенняя капель-2025» «Эстрадная песня»соло		Азбарова Аэлита	Гран-при

12		Конкурс «Весенняя капель - 2025» «Рисунок»	Байбулов Дамир	2-место
			Закудовская Милана	2-место
13		Конкурс «Мои деды славные Победы» «Стихотворение»	Байбулов Дамир	
14		Конкурс «Мои деды славные Победы» «Эстрадная песня» соло	Азбарова Аэлига	

Дошкольное учреждение сотрудничает с социальными институтами, способствующими решению задач дошкольного образования, задач части ОП ДО, формируемой участниками образовательных отношений с учётом национально-культурных особенностей деятельности ОУ: сельская библиотека, МБОУ «Комсомольская СОШ», Комсомольский СДК, Комсомольская сельская библиотека, «ЦРТДЮ».

Вывод: Результаты педагогического анализа показывают преобладание детей с высоким и средним уровнями развития при прогрессирующей динамике на конец учебного года, что говорит о результативности образовательной деятельности в Детском саду.

В адаптационный период на вновь принятых детей, заполняются адаптационные листы для определения степени их адаптации и определения стратегии работы воспитателей по удовлетворению базовых потребностей детей, особенно актуальных в данный период – чувство безопасности, эмоциональное и игровое общение, двигательная активность

Результаты изучения освоения образовательной программы по основным образовательным областям, позволяют сформулировать вывод о наличии стабильных результатов по реализации образовательных, развивающих задач педагогическим коллективом, и свидетельствует о выполнении программы педагогическим коллективом в полном объеме, воспитанники имеют устойчивые представления, навыки для дальнейшего освоения программы начального образования.

IV. Оценка организации учебного процесса (воспитательно-образовательного процесса)

В основе образовательного процесса в Детском саду лежит взаимодействие педагогических работников, администрации и родителей. Основными участниками образовательного процесса являются дети, родители, педагоги.

Основные форма организации образовательного процесса:

- совместная деятельность педагогического работника и воспитанников в рамках организованной образовательной деятельности по освоению основной общеобразовательной программы;
- самостоятельная деятельность воспитанников под наблюдением педагогического работника.

Занятия в рамках образовательной деятельности ведутся по подгруппам.

Продолжительность занятий соответствует СанПиН 1.2.3685-21 и составляет:

- в группах с детьми от 1,5 до 3 лет – до 10 мин;
- в группах с детьми от 3 до 4 лет – до 15 мин;
- в группах с детьми от 4 до 5 лет – до 20 мин;

- в группах с детьми от 5 до 6 лет – до 25 мин;
- в группах с детьми от 6 до 7 лет – до 30 мин.

Между занятиями в рамках образовательной деятельности предусмотрены перерывы продолжительностью не менее 10 минут.

Занятия в рамках образовательной деятельности ведутся по подгруппам.

Продолжительность занятий соответствует СанПиН 1.2.3685-21 и составляет:

- в группах с детьми от 1,5 до 3 лет — до 10 мин;
- в группах с детьми от 3 до 4 лет — до 15 мин;
- в группах с детьми от 4 до 5 лет — до 20 мин;
- в группах с детьми от 5 до 6 лет — до 25 мин;
- в группах с детьми от 6 до 7 лет — до 30 мин.

Между занятиями в рамках образовательной деятельности предусмотрены перерывы продолжительностью не менее 10 минут.

Основной формой занятия является игра. Образовательная деятельность с детьми строится с учётом индивидуальных особенностей детей и их способностей. Выявление и развитие способностей воспитанников осуществляется в любых формах образовательного процесса.

В Детском саду для решения образовательных задач используются как новые формы организации процесса образования (проектная деятельность, образовательная ситуация, образовательное событие, обогащенные игры детей в центрах активности, проблемно-обучающие ситуации в рамках интеграции образовательных областей и другое), так и традиционных (фронтальные, подгрупповые, индивидуальные занятий).

Занятие рассматривается как дело, занимательное и интересное детям, развивающее их; деятельность, направленная на освоение детьми одной или нескольких образовательных областей, или их интеграцию с использованием разнообразных педагогически обоснованных форм и методов работы, выбор которых осуществляется педагогом.

В структуре учебного плана отражена реализация обязательной части Программы и части, формируемой участниками образовательных отношений. Образовательный процесс направлен на развитие детей в основных образовательных областях:

- социально-коммуникативное развитие;
- художественно-эстетическое развитие;
- познавательное развитие;
- речевое развитие;
- художественно-эстетическое развитие;
- физическое развитие.

Задачи образовательных областей реализуются в процессе образовательной деятельности, а также в ходе режимных моментов, совместной и самостоятельной деятельности детей ежедневно в различных видах детской деятельности (общении, игре, познавательно-исследовательской, двигательной, продуктивной деятельности).

В учебном плане объем образовательной деятельности по реализации обязательной части Программы составил 85% и части, формируемой участниками образовательных отношений-15% от общего объема.

Продолжительность занятий, максимально допустимый объем образовательной нагрузки в первой половине дня и во второй половине дня после дневного сна, проведение физкультурных минуток, перерывы между периодами занятий, проведение занятий по физическому развитию определены в учебном плане в соответствии с требованиями санитарно-эпидемиологических правил и нормативов для дошкольных образовательных организаций. Занятия, требующие повышенной познавательной активности и умственного напряжения детей, организуются в первую половину дня. Для профилактики утомления детей

образовательная деятельность сочетается с занятиями физическому развитию и музыкальной деятельности. В середине времени, отведенного на занятие, проводится физкультурная минутка. Задачи образовательных областей реализуются на занятиях, а также в ходе режимных моментов, совместной и самостоятельной деятельности детей ежедневно в различных видах детской деятельности.

В организации учебного процесса педагоги создают условия для эмоционального, социального, физического, интеллектуального и творческого развития каждого ребёнка, формирования личностных качеств согласно индивидуальным возможностям потенциалом.

В организации для реализации интересов и возможностей обучающихся созданы условия для участия детей в конкурсах, выставках для дошкольников на международном, всероссийском, региональном и муниципальном уровне.

В организации создана система физкультурно-оздоровительных и закаляющих мероприятий, ориентированных на индивидуальный подход к каждому ребёнку, систематическое комплексное воздействие с учётом показателей, отражённых в карте здоровья ребенка. Вся работа в течение года строилась на принципе сочетания физической деятельности детей как в специально организованной деятельности, так и в течение всего времени пребывания ребёнка в детском саду. Занятия по физической культуре проводились 3 раза в неделю, в том числе на свежем воздухе. В детском саду оборудован физкультурный зал с необходимым инвентарем для двигательной активности детей.

С целью сохранения и укрепления физического и психического здоровья детей с учетом их индивидуальных особенностей, удовлетворения потребностей растущего организма в отдыхе, творческой деятельности и движении в МБОУ «Комсомольская СОШ» дошкольные группы составлен план летней оздоровительной работы, в котором отражены: организационно-управленческая деятельность, организация физкультурно-оздоровительной и спортивно-массовой работы, организация образовательного процесса, организация системы просветительской и методической работы с участниками образовательного процесса.

Вывод: оценка организации учебного процесса хорошая. Учебный процесс осуществляется с соблюдением требований законодательства РФ в сфере образования и с учетом санитарных требований. Для организации самостоятельной деятельности детей предоставлен достаточный объем времени в режиме дня.

V. Оценка качества кадрового обеспечения

Муниципальное бюджетное общеобразовательное учреждение «Комсомольская средняя общеобразовательная школа» дошкольные группы укомплектован руководящим и педагогическими кадрами, а также обслуживающим персоналом.

Общая численность работников организации - 17, из них:

- руководящие работники – 1 человека,
- педагогические работники – 6 человек,
- обслуживающий персонал – 10 человек.

Укомплектованность организации квалифицированными кадрами – педагогическими, руководящими и иными

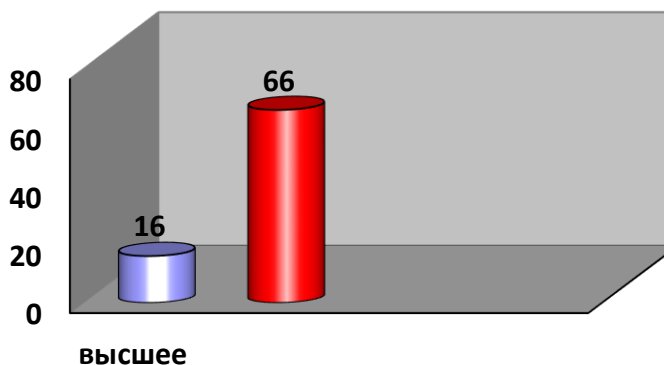
Характеристика педагогического коллектива

Общее количество	Воспитатели	Учитель-логопед	Музыкальный руководитель	Педагог - психолог
6	3	1	1	1

Образовательный уровень педагогического коллектива

Численный состав	Высшее, из них – с педагогическим, %	Среднее специальное, из них – с педагогическим, %
6	1(16%)	4(66%)

Распределение педагогических работников по уровню образования

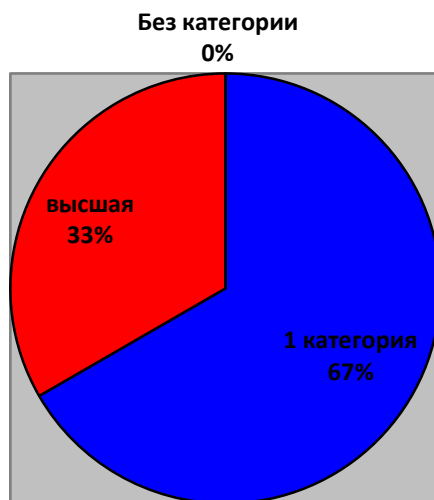


■ высшее ■ среднее

Из представленной таблицы видно, что образовательный ценз педагогов организации довольно высок. Доля педагогических работников, имеющих дошкольное образование – 66%.

Уровень квалификации педагогического коллектива

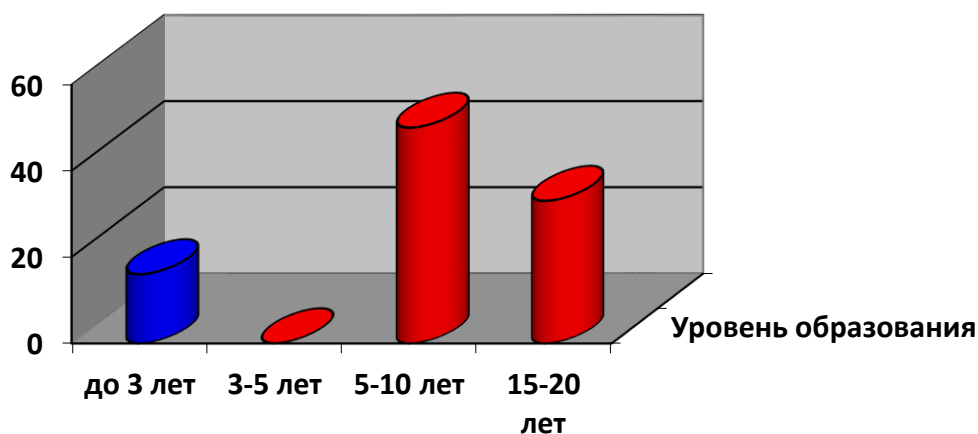
Общее количество	Высшая категория, %	I категория, %	Соответствие Занимаемой должности
6	2(33%)	4(66%)	0



Аттестация педагогических работников проводится согласно графику. Профессиональное развитие педагогических работников обеспечивалось через их активное участие в вебинарах, семинарах, конференциях, конкурсах, различного уровня.

Стажевые показатели педагогического коллектива

Стаж	До3лет, %	3-5лет,%	5-10 лет, %	10-15лет, %	15-20 лет, %	20 лет и более,%
-	1/16%	0	3/50%		2/33%	



Представленные материалы таблицы свидетельствуют о том, что педагоги имеют достаточный опыт педагогической работы в дошкольном образовании. Проводятся консультации, беседы, практикумы, что способствует вовлечению специалистов с сферы профессиональной деятельности, формированию профессиональной компетентности потребности в непрерывном самообразовании.

Возрастные показатели педагогического коллектива

Возраст	20-30лет	31-55лет	Свыше55лет
0	0	5	1

Анализ представленной таблицы показывает, что большая часть педагогического коллектива работоспособные люди.

В 2024 году за значительные успехи в организации и совершенствовании образовательного процесса, личный вклад в развитие муниципальной системы образования почетной грамотой управления образования был награжден 1 педагог.

Все это позволяет не только повысить уровень профессионализма педагогов, но и способствует повышению качества воспитания, образования детей, а также является мощным моральным стимулом для развития и поддержания имиджа как педагогов, так и организации в целом.

Педагоги постоянно повышают свой профессиональный уровень, эффективно участвуют в методической работе, знакомятся с опытом работы своих коллег и других дошкольных учреждений, а также саморазвиваются. Все это в комплексе дает хороший результат в организации педагогической деятельности и улучшении качества образования и воспитания дошкольников.

Все педагоги своевременно (1 раз в 3 года), в соответствии с Федеральным законом от 29.12.2012 № 273-ФЗ «Об образовании в Российской Федерации» проходят курсы повышения квалификации, обучаются на дистанционных курсах.

По итогам 2024 года из 4 педагогических работников организации все соответствуют квалификационным требованиям профстандарта «Педагог». Их должностные инструкции соответствуют трудовым функциям, установленным профстандартом «Педагог». Активно

осуществляется диссеминация педагогического опыта педагогов дошкольного учреждения на страницах электронных педагогических журналах, таких как Педмир, Нуми.ру, Маам.ру и др.

В 2024 году педагоги Детского сада приняли участие

№	уровень	Название мероприятия	участники	результат
1	районный	«Мастер –класс «Формирование элементарных математических представлений у детей дошкольного возраста через игровую деятельность»	Маркина Татьяна Абрамовна	Сертификат
2	Районный	Методическое объединение Доклад-презентация» Обобщение опыта работы по проведению в детском саду мониторинга».	Маркина Татьяна Абрамовна	Сертификат
3	Всероссийский	«Я рисую космос, тайны далеких планет»	Маркина Т.А.	Диплом
4	Районный	Доклад-презентация «Формы работы с родителями в условиях детского сада»	Марданова В.В.	Сертификат
5	Всероссийский	Педагогика. Речевое развитие детей дошкольного возраста	Марданова В.В.	Сертификат
6	Всероссийский	«Использование здоровье сберегающих технологий в образовательном учреждении»	Маркина Т.А.	Сертификат
7	Всероссийский	Конкурс «ПДД	Марданова В.В.	Диплом

		глазами детей»		
8	Всероссийский	«ПДД глазами детей»	Марданова В.В.	Благодарственное письмо
9	Всероссийский	«8 марта праздник женщин» в номинации праздничная открытка	Марданова В.В.	Диплом куратора
10	Районный	Воспитатель года - 2025	Марданова В.В.	Грамота
11	Всероссийский	«Экологическое образование и воспитание»	Маркина Т.А.	Сертификат

Педагоги МБОУ «Комсомольская СОШ» дошкольные группы активно принимают участие в интернет-конкурсах и конкурсах профессионального мастерства различного уровня.

Педагоги постоянно повышают свой профессиональный уровень, эффективно участвуют в работе методических объединений, знакомятся с опытом работы своих коллег и других дошкольных учреждений, а также саморазвиваются. Все это в комплексе дает хороший результат в организации педагогической деятельности и улучшении качества образования и воспитания дошкольников.

Вывод: оценка качества кадрового обеспечения - хорошая, хотя состав педагогов в течение года поменялся: 1 педагог 1 квалификационной категории - вышел из декретного отпуска, 1 педагог - уволился в связи с переездом в другой город. Предстоит большая работа над повышением квалификации новых педагогов, стимулирование воспитателей к участию в профессиональных конкурсах. Но большая часть педагогического коллектива все же имеет достаточно большой профессиональный опыт. Коллектив сформировался целеустремленный, творческий, с большим профессиональным потенциалом, способный внедрять инновационные программы и технологии в образовательную деятельность, работать в режиме развития и добиваться поставленных целей.

VI. Оценка учебно-методического и библиотечно-информационного обеспечения

В Детском саду библиотека является составной частью методической службы.

Библиотечный фонд располагается в методическом кабинете, группах детского сада.

Библиотечный фонд представлен методической литературой по всеобщему образованию, дошкольной общеобразовательной программы, детской художественной литературой, периодическими изданиями, а также другими информационными ресурсами на различных электронных носителях. В каждой возрастной группе имеется банк необходимых учебно-методических пособий, рекомендованных для планирования воспитательно-образовательной работы. Оборудование и оснащение методического кабинета достаточно для реализации образовательных программ. В методическом кабинете созданы условия для возможности организации совместной деятельности педагогов. Однако кабинет оснащен устаревшим техническим и компьютерным оборудованием.

Информационное обеспечение Детского сада включает:

- информационно-телекоммуникационное оборудование – компьютер, экран, проектор, мультимедиа; □

- программное обеспечение – позволяет работать с текстовыми редакторами, интернет-ресурсами, фото-, видеоматериалами, графическими редакторами.

В Детском саду учебно-методическое и информационное обеспечение достаточное для организации образовательной деятельности и эффективной реализации образовательных программ.

В каждой группе имеется мини-библиотека художественной литературы соответствующая, возрасту детей, набор демонстрационных и раздаточных материалов; комплект методической литературы для работы с детьми на группах;

В методическом кабинете собрана библиотека методической литературы и периодической печати.

Методическая литература классифицирована по направлениям педагогической деятельности. Библиотечный фонд ежегодно пополняется периодической печатью по дошкольному образованию, методической литературой.

Педагогическим работникам по их запросам выдаются во временное пользование учебные и методические материалы, находящиеся в методическом кабинете.

Педагогические работники Учреждения имеют право:

- 1) получать полную информацию о составе библиотечного фонда, информационных ресурсах и предоставляемых услугах;
- 2) пользоваться справочно-библиографическим аппаратом библиотеки;
- 3) получать консультационную помощь в поиске и выборе источников информации;
- 4) получать во временное пользование печатные издания, аудиовизуальные документы и другие источники информации;
- 5) продлевать срок пользования документами;
- 6) получать тематические, фактографические, уточняющие и библиографические справки на основе фонда библиотеки;
- 7) получать консультационную помощь в работе с информацией на нетрадиционных носителях при пользовании электронными и иным оборудованием.

В каждой группе имеется мини-библиотека художественной литературы соответствующая, возрасту детей, набор демонстрационных и раздаточных материалов; комплект методической литературы.

Использование сети Интернет осуществляется в целях создания банка актуального управленческого и педагогического опыта, использования современных электронных средств и получения необходимой информации, использования международных компьютерных сетей и активного распространения педагогического опыта. В организации работает электронная почта adamdou12@ro.ru сетевые точки выхода в Интернет. Локальная сеть обеспечена доступом к сети Интернет со скоростью 100 Мбит/сек по безлимитному тарифному плану. Оказание данных услуг осуществляет провайдер ОАО «Ростелеком». Создан официальный сайт в медицентре ВК <https://vk.com/club224425601?from=groups>, соответствующий требованиям законодательства. Медицентр востребован педагогами и родителями. На странице располагается информация о деятельности учреждения.

В холлах организации имеются информационные стенды «Информационный стенд для родителей», «Для вас - родители», «Антитеррористическая безопасность», «Пожарная безопасность», «Уголок профсоюза», «Приятного аппетита».

Вывод: Оценка качества учебно-методического и библиотечно-информационного обеспечения - хорошая. Методическая работа ведется в соответствии с годовым и учебным планами ДООУ, планом управления образования, программой развития учреждения. Активность педагогов в методической работе повысилась, что связано с использованием активных форм обучения педагогов и сплочённости коллектива в единой направленности на развитие. Но необходимо продолжать пополнять учебно-методическую базу образовательного учреждения методическими и наглядными пособиями, программами в соответствии с ФГОС и утвержденного федерального перечня программ и пособий для дошкольного образования, а также детской литературой согласно программному содержанию, так как существует проблема нехватки методических пособий по образовательным областям (обучение грамоте). Также

необходимо продолжить оформление подписки на периодические издания, создать подборку онлайн-ресурсов для организации работы в дистанционном режиме.

VII. Оценка материально-технической базы

Материально-технические условия, созданные в организации, соответствуют санитарно-эпидемиологическим правилам и нормативам, требованиям ФГОС ДО.

В Детском саду сформирована материально-техническая база для реализации образовательных программ, жизнеобеспечения и развития детей. Территория детского сада по периметру ограждена забором, общей площадью 1251,3 кв.м. Вдоль забора высажены зеленые насаждения.

Деревьев и кустарников с ядовитыми плодами нет. Хозяйственная зона размещена обособлено от групповых площадок. Зона игровой территории включает в себя три групповые площадки. Групповые площадки находятся в удовлетворительном санитарном состоянии. На территории всех групповых площадок имеются тентовые навесы. В течение отчетного периода была произведена замена песка в песочницах, установленных на игровых площадках (после окончания прогулки песочницы закрываются чехлами).

МБОУ «Комсомольская СОШ» дошкольные группы размещено в самостоятельном здании, выполненном из кирпича. Здание одноэтажное. Здание детского сада оборудовано централизованными системами холодного водоснабжения, канализацией. Горячее водоснабжение обеспечивается за счет водонагревателей. В здании имеются 3 входа.

В Детском саду оборудованы помещения:

- групповые помещения–3;
- кабинет заведующего–1;
- методический кабинет–1;
- музыкальный зал– 1;
- физкультурный зал– 1;
- пищеблок–1;
- прачечная–1;
- медицинский кабинет– 1;

Все входы в здание оборудованы тамбурами. В состав групповой ячейки входят: раздевальная, групповая, буфетная, туалетная, умывальная. Спальни имеются во всех группах. Организация предметно-пространственной развивающей среды в групповых помещениях осуществляется с учётом основных направлений развития ребёнка-дошкольника и обеспечивает возможность заниматься разными видами деятельности.

При создании предметно-пространственной развивающей среды учитывается гендерная специфика и обеспечивает среду, как общим, так и специфичным материалом для девочек и мальчиков.

Пространство групп представляет собой в виде разграниченных «зон», оснащенных развивающим материалом (книги, игрушки, материалы для творчества, развивающее оборудование и пр.). Все предметы доступны детям.

В групповом помещении просматриваются следующие зоны: социально-коммуникативного развития; познавательного развития; речевого развития; художественно-эстетического развития; физического развития.

В свою очередь каждая зона поделена на уголки. Уголки оснащены игрушками, дидактическими играми, пособиями с учетом направленности развивающей зоны и возраста обучающихся.

Для осуществления образовательной деятельности с обучающимися (воспитанниками) в Учреждении имеются различные средства обучения и воспитания, к которым относятся приборы, оборудование, включая спортивное оборудование и инвентарь, инструменты (в том числе музыкальные), учебно-наглядные пособия, компьютеры, информационно-телекоммуникационные сети, печатные и электронные образовательные и информационные ресурсы и иные материальные объекты, необходимые для организации образовательной деятельности. В МБОУ «Комсомольская СОШ» дошкольные группы имеется физкультурный

зал со спортивным оборудованием (спортивная лестница, канат для подтягивания и т.д.). Обеспеченность мебелью, инвентарем, посудой в достаточном количестве.

Организация постоянно работает над укреплением материально-технической базы. Был проведен косметический ремонт своими силами в групповых помещениях: покраска потолков, стен. Ремонт в туалетных комнатах. Ремонт пищеблока и других помещений учреждения. Потолки имеют покрытие устойчивое к действию моющих и дезинфицирующих средств. Стены в приемной, игровой, спальне отделаны материалами устойчивыми к действию моющих и дезсредств, что позволяет проводить их уборку влажным способом. Потолки и стены во всех помещениях пищеблока, медицинского кабинета, групповых ячеек окрашены водостойкой краской.

Приоритетным направлением в деятельности организации является охрана и укрепление здоровья обучающихся. Для этого созданы благоприятные условия для реализации данного направления. Имеется и функционирует в полном объеме медицинский блок.

Медицинское обслуживание обучающихся осуществляется государственным бюджетным учреждением здравоохранения «Адамовская РБ» на основании договора на предоставление услуг по медицинскому обслуживанию.

Весь персонал организации своевременно проходит периодические медицинские осмотры, имеет личную медицинскую книжку. Заключен договор с ГБУЗ «Адамовская РБ» № 25 от 22.01.2024 г. на прохождение медицинского осмотра.

Педагогические работники обучены навыкам оказания первой помощи, имеются удостоверения о повышении квалификации по программе «Оказание первой помощи детям при несчастных случаях, травмах, отравлениях и других состояниях, угрожающих жизни и здоровью».

В организации проводится ежедневный утренний фильтр детей воспитателями, которые опрашивают родителей о состоянии здоровья и проводят бесконтактную термометрию (измерение температуры) в присутствии родителей.

Согласно требованиям СанПин все помещения организации убираются влажным способом с применением моющих средств не менее 2-х раз в день при открытых окнах с обязательной уборкой мест скопления пыли и часто загрязняющихся поверхностей. Влажная уборка помещений для проведения занятий проводится один раз в день и после каждого занятия. Режим проветривания помещений проводится согласно графику. Температурный режим в помещениях соблюдается согласно СанПин и контролируется по показаниям термометров, которые находятся в помещениях. Соблюдается питьевой, световой, тепловой режимы; выполняются и соблюдаются требования к максимальной нагрузке обучающихся согласно требованиям СанПиН.

Услуги по организации питания обучающихся осуществляет ИП Курушева, СПК «Комсомольский» на основании договора на оказание услуг по организации общественного питания воспитанников.

В организации имеется пищеблок со всеми необходимыми помещениями для организации полноценного горячего питания, приготовления пищи, хранения продуктов. Капитальный ремонт пищеблока проведен в 2015 году. Пищеблок оснащен электрооборудованием на 100%, холодильное оборудование в достаточном количестве, установлена в 2015 г. новая система двух секционных ванн для мытья посуды. В МБОУ «Комсомольская СОШ» дошкольные группы на пищеблок в 2015 г. приобрели три цельнометаллических стола в соответствии СанПиН.

В МБОУ «Комсомольская СОШ» дошкольные группы организовано 4-разовое сбалансированное питание с учетом натуральных норм на каждого ребенка, выхода готового блюда, сбалансированности его по белкам, жирам, углеводам. В меню представлены разнообразные блюда. На каждое блюдо имеется технологическая карта. Контроль над качеством питания, закладкой продуктов, кулинарной обработкой, выходом блюд, вкусовыми качествами пищи, санитарным состоянием пищеблока, правильностью хранения и соблюдением сроков реализации продуктов осуществляет определенная локальным актом бракеражная комиссия, администрация, персонал организации. Имеется вся необходимая документация по организации детского питания.

Также здание, территория организации соответствует требованиям противопожарной и антитеррористической безопасности, нормам охраны труда.

Обеспечение условий безопасности в организации выполняется локальными нормативно-правовыми документами: приказами, инструкциями, положениями. Разработаны и используются в работе: Паспорт антитеррористической безопасности; Паспорт дорожной безопасности. В организации отработана система пропускного режима. Все родители (законные представители), сотрудники имеют пропуска. В дневное время пропускной режим осуществляется дежурным администратором, в ночное время сторожем. Осуществляется административное дежурство в течение всего времени пребывания обучающихся в организации. Организация оборудована кнопкой тревожной безопасности (договор ФФГКУ «Управление вневедомственной охраны войск национальной гвардии РФ по Оренбургской области»); инженерно-техническими средствами охраны - абонентским комплексом «Стрелец-Мониторинг» (договор с ООО «Служба Мониторинга Оренбуржья»); системой пожарной сигнализации (договор с ОГО ООО ВДПО).

В организации имеются в состоянии постоянной готовности первичные средства пожаротушения: огнетушители (в количестве 9 шт.). Проводится их периодический технический осмотр и перезарядка. Двери электрощитовой, складов и прачечной выполнены с пределом огнестойкости не менее 0,6 часа. Соблюдаются требования к содержанию эвакуационных выходов.

В организации разработан порядок (инструкции) эвакуации работников, воспитанников и иных лиц, находящихся на объекте. Все работники обучены действиям в условиях угрозы совершения террористического акта, имеются журналы инструктажей. Ежеквартально проводятся тренировки по отработке навыков по безопасной и своевременной эвакуации. В случае эвакуации у каждой возрастной группы имеется свой запасной выход. В здании предусмотрены 10 эвакуационных выходов, которые свободны от посторонних предметов для быстрой и беспрепятственной эвакуации. На всех путях эвакуации установлены световые указатели с надписью «Выход».

Вывод: материально-техническая база организации находится в удовлетворительном состоянии. Материально-технические условия в основном соответствуют требованиям СанПиН, правилам пожарной безопасности, охраны жизни и здоровья всех субъектов образовательного процесса, обеспечивают комплексную безопасность организации. Развивающая предметно-пространственная среда обеспечивает максимальную реализацию образовательного потенциала пространства и материалов, оборудования и инвентаря для развития детей в соответствии с их возрастными и индивидуальными особенностями. Однако, на ближайшую перспективу организации необходимо организовать работу по ремонту водопровода, электропроводки, косметическому ремонту помещений, требуется проведение ремонта фасада здания ДООУ, замена асфальтового покрытия, частичный ремонт кровли (устранение скрытого дефекта)

VIII. Оценка функционирования внутренней системы оценки качества образования

В учреждении ежегодно проводится внутренняя система оценки качества образовательной деятельности с целью анализа качества осуществления образовательной деятельности в соответствии с законодательством РФ в области образования и создания условий для реализации основной образовательной программы дошкольного образования, на основе которого принимаются управленческие решения или проводится корректировка принятых ранее решений.

Цель контроля: оптимизация и координация работы подразделений детского сада для обеспечения качества образовательного процесса. В учреждении используются эффективные формы контроля:

- различные виды контроля: управленческий, медицинский, педагогический;
- контроль состояния здоровья детей;
- социологические исследования семей. Контроль в детском саду начинается с руководителя, проходит через все структурные подразделения и направлен на следующие объекты:
- охрана и укрепление здоровья воспитанников; • образовательный процесс;
- кадры, аттестация педагога, повышение квалификации;

- взаимодействие с социумом;
- административно-хозяйственная и финансовая деятельность;
- питание детей;
- техника безопасности и охрана труда работников и жизни воспитанников.

В 2024 году была проведена оценка РППС с точки зрения безопасности и гигиеническим требованиям СанПин. В рамках годовых задач проведена оценка качества РППС по следующим направлениям:

- физкультурно – оздоровительная работа;
- речевое развитие;
- развитие предпосылок функциональной грамотности.

Оценка качества развивающего пространства с целью обеспечения здоровья и безопасности пребывания детей в ДОО осуществлялось в процессе производственного контроля: основным разделом контроля является организация питания. В дошкольном учреждении контроль основывается на нормативных и методических документах по питанию. Членами комиссии по питанию, созданной в ДОУ приказом заведующего, проводится проверка правильности закладки основных продуктов (масло, мясо, рыба и др.) путем контрольного взвешивания продуктов, выделенных на приготовление данного блюда, и сопоставления полученных данных с меню- раскладкой.

Руководитель Литвиненко И.Г совместно с членами комиссии по питанию (в состав комиссии входят: сотрудники образовательной организации, председатель профсоюзной организации и представитель родительской общественности) постоянно держит на контроле организацию питания детей в группах: соблюдение режима питания, нормы блюд, аппетит детей, отношение их к новым блюдам, на слаженность работы персонала, наличие остатков пищи, эстетике питания, сервировке столов, привитию детям необходимых гигиенических навыков и т.п. Для соблюдения противозидемиологического режима в дошкольном учреждении в сферу контроля были включены объекты: санитарное состояние групповых помещений, помещений пищеблока. Наличие и содержательность информации для родителей (сан.бюллетени, консультации, памятки и т.п.) По результатам контроля выявлено, что во всех групповых помещениях температурный режим соответствует требованиям СанПин. Санитарное состояние групповых помещений и помещений пищеблока удовлетворительное.

В родительских уголках имеется информация для родителей по профилактике ОРВИ в виде консультаций, рекомендаций, памяток. Утренний фильтр в группе раннего возраста проводит медсестра, фиксируя данные в журнале. В остальных возрастных группах воспитатели посредством визуального осмотра, бесконтактной термометрии и опроса родителей о самочувствии детей. Мониторинг семьи направлен на создание эффективной системы взаимодействия с родителями воспитанников с целью максимального удовлетворения их образовательных и оздоровительных запросов в отношении своих детей. Для того чтобы оценка, которую дают родители, была максимально достоверной и объективной создаем условия для информирования родителей о деятельности учреждения, сделаем её открытой и доступной, даем возможность родителям быть не только наблюдателями, но и активными участниками образовательного процесса (информационный стенд, официальный сайт ДОУ, дни открытых дверей, индивидуальные консультации и т.д.) Внутренняя система оценки качества образования способствует дошкольному образовательному учреждению при минимальных затратах: человеческих, временных, процессуальных, получить достоверную и своевременную информацию о состоянии своей текущей деятельности, вовремя скорректировать ее для достижения необходимого качества образования.

Общий вывод по блоку: система внутренней оценки качества образования функционирует в соответствии с требованиями действующего законодательства, созданная система работы позволяет своевременно корректировать различные направления деятельности организации.

Результаты анализа показателей деятельности организации

Данные приведены по состоянию на 30.12.2024.

№ п/п	Показатели	Единица измерения
1.	Образовательная деятельность	
1.1	Общая численность воспитанников, осваивающих образовательную программу дошкольного образования, в том числе:	49 детей
1.1.1	В режиме полного дня (8 - 12 часов)	49 детей
1.1.2	В режиме кратковременного пребывания (3 - 5 часов)	0 человек
1.1.3	В семейной дошкольной группе	0 человек
1.1.4	В форме семейного образования с психолого-педагогическим сопровождением на базе дошкольной образовательной организации	0 человек
1.2	Общая численность воспитанников в возрасте до 3 лет	14 человек
1.3	Общая численность воспитанников в возрасте от 3 до 8 лет	35 человек
1.4	Численность/удельный вес численности воспитанников в общей численности воспитанников, получающих услуги присмотра и ухода:	49 детей / 100%
1.4.1	В режиме полного дня (8 - 12 часов)	49 детей / 100%
1.4.2	В режиме продленного дня (12 - 14 часов)	0 человек/%
1.4.3	В режиме круглосуточного пребывания	0 человек/%
1.5	Численность/удельный вес численности воспитанников с ограниченными возможностями здоровья в общей численности воспитанников, получающих услуги:	0 человек/ %
1.5.1	По коррекции недостатков в физическом и (или) психическом развитии	0 человек/%
1.5.2	По освоению образовательной программы дошкольного образования	0 человек/%
1.5.3	По присмотру и уходу	0 человек/%
1.6	Средний показатель пропущенных дней при посещении дошкольной образовательной организации по болезни на одного воспитанника	7 дней
1.7	Общая численность педагогических работников, в том числе:	4 человек
1.7.1	Численность/удельный вес численности педагогических работников, имеющих высшее образование	0 человек/ %
1.7.2	Численность/удельный вес численности педагогических работников, имеющих высшее образование педагогической направленности (профиля)	0 человек/ 78%
1.7.3	Численность/удельный вес численности педагогических работников, имеющих среднее профессиональное	4 человека/ 100 %

	образование	
1.7.4	Численность/удельный вес численности педагогических работников, имеющих среднее профессиональное образование педагогической направленности (профиля)	4 человека/ 100 %
1.8	Численность/удельный вес численности педагогических работников, которым по результатам аттестации присвоена квалификационная категория, в общей численности педагогических работников, в том числе:	4 человек/ 100 %
1.8.1	Высшая	1 человека/ 25 %
1.8.2	Первая	3 человека/ 75 %
1.9	Численность/удельный вес численности педагогических работников в общей численности педагогических работников, педагогический стаж работы которых составляет:	
1.9.1	До 5 лет	1 человек/ 25 %
1.9.2	Свыше 30 лет	1 человека/ 25 %
1.10	Численность/удельный вес численности педагогических работников в общей численности педагогических работников в возрасте до 30 лет	0 человек/ 0%
1.11	Численность/удельный вес численности педагогических работников в общей численности педагогических работников в возрасте от 55 лет	1 человека / 25 %
1.12	Численность/удельный вес численности педагогических и административно-хозяйственных работников, прошедших за последние 5 лет повышение квалификации/профессиональную переподготовку по профилю педагогической деятельности или иной осуществляемой в образовательной организации деятельности, в общей численности педагогических и административно-хозяйственных работников	4человек/ 100 %
1.13	Численность/удельный вес численности педагогических и административно-хозяйственных работников, прошедших повышение квалификации по применению в образовательном процессе федеральных государственных образовательных стандартов в общей численности педагогических и административно-хозяйственных работников	4 человек/ 100 %
1.14	Соотношение "педагогический работник/воспитанник" в дошкольной образовательной организации	0человек/
1.15	Наличие в образовательной организации следующих педагогических работников:	

1.15.1	Музыкального руководителя	да
1.15.2	Инструктора по физической культуре	нет
1.15.3	Учителя-логопеда	нет
1.15.4	Логопеда	да
1.15.5	Учителя-дефектолога	нет
1.15.6	Педагога-психолога	да
2.	Инфраструктура	
2.1	Общая площадь помещений, в которых осуществляется образовательная деятельность, в расчете на одного воспитанника	1,9 кв м
2.2	Площадь помещений для организации дополнительных видов деятельности воспитанников	0 кв.м.
2.3	Наличие физкультурного зала	да
2.4	Наличие музыкального зала	да
2.5	Наличие прогулочных площадок, обеспечивающих физическую активность и разнообразную игровую деятельность воспитанников на прогулке.	да

Анализ показателей указывает на то, что Детский сад имеет достаточную инфраструктуру, которая соответствует требованиям СП 2.4.3648-20 «Санитарно-эпидемиологические требования к организациям воспитания и обучения, отдыха и оздоровления детей и молодежи» и позволяет реализовывать образовательные программы в полном объеме в соответствии с ФГОС ДО и ФОП ДО.

Детский сад укомплектован достаточным количеством педагогических и иных работников, которые имеют высокую квалификацию и регулярно проходят повышение квалификации, что обеспечивает результативность образовательной деятельности.

Нормативно-правовая база, контингент воспитанников, материально-техническое обеспечение, организационная структура, квалификационные характеристики педагогического коллектива ДООУ в полной мере обеспечивает выполнение требований лицензии на образовательную деятельность, выданной образовательному учреждению, и дает возможность качественно выполнять весь объем содержания образовательного процесса.

1. В ДООУ выстроено действует отлаженный и целенаправленный учебно-воспитательный процесс, отвечающий требованиям качества подготовки выпускников. Подготовка выпускников и их успеваемость, отзывы педагогов школы и родителей, дополнительно свидетельствуют о хорошем качестве подготовке воспитанников ДООУ.

2. Содержание учебного процесса выстраивается в соответствии с Федеральным государственным образовательным стандартом дошкольного образования.

3. Для совершенствования педагогического процесса необходимо: дальнейшее проектирование образовательного пространства ДООУ, непрерывное повышение уровня профессиональной компетентности педагогов, пополнение материально-технической базы современными материалами и оборудованием в соответствии ФГОС ДО. Однако необходимо мотивировать педагогов на повышение уровня профессионального мастерства (аттестация на первую и высшую квалификационные категории), продолжить работу в направлении формирования готовности педагогов к работе с детьми в инновационном режиме.

4. В дальнейшем необходимо совершенствовать материально техническую базу ДОО в соответствии с ФГОС ДО, требований СанПиН (оснащение участков игровым оборудованием), продолжать оснащение игровым оборудованием, развивающими материалами для организации психолого-педагогического сопровождения, с целью дошкольной подготовки и повышения качества образования

Заместитель директора по ДО

МБОУ «Комсомольская СОШ» дошкольные группы: _____ Ж.У.Байбулова